

SOAP-BOX SOAP-BOX SOAP-BOX

DGØDE

Haben auf 10m SSB und FM gemacht! Das Log-Programm könnte doppelte Stationen pro Band und Mode wenigstens melden ... aber wir wollen nicht meckern.

DM6JKC

Hallo, als Anlage mein Log zum MOTA 01.03.2023. War wieder eine schöne Aktivität, freue mich schon auf den nächsten MOTA-Contest.

DD3CF

Sehr schön war bei dieser Aktivität, dass viele Stationen auch auf dem 160m-Band zu hören waren. Dank DL4WE, der die Koordination übernahm, konnten die Stationen im SSB Bereich gut gearbeitet werden. Vielen Dank für die Auswertung und einen Gruß an die Kameraden aus der Eifel.

DHØJSV

Anbei mein Log. Ich habe nur mal kurz zum Spaß mitgemacht, daher ist es nicht viel. Meine Zeit lässt heute nicht mehr zu. Hat trotzdem Spaß gemacht ;)

DH7AMF

Hier mein Log zur MRR am 01.03.2023. Noch ein Satz zur Aktivität: besonders die älteren Funkgerätesätze stechen mit ihren Klangmustern wie Singvögel hervor, einfach super!

DL3DUL

Es hat bei guten Bedingungen wieder Spaß gemacht, wengleich die guten Ausbreitungen auf 80m auch viel QRM mitbrachten. In CW waren dann noch seltene Geräte wie WS19 von PAØHTT oder RL40 von DL8FMA zu hören.

DL6CGC

Hier mein Log für die gestrige MOTA. Die Beteiligung auf 80m-CW war recht groß. Zu meiner besonderen Freude gelangen mir diesmal sogar 4 QSOs auf 160m. War wieder eine runde Sache!

PAØHTT

RST wkd stns abt 5/9/9 und 5/7/9, only CW/80M
RIG Tx WS19 MK2 1942 / Rx ELK639, ANT Windom FD4.
Tnx fb MOTA ! cuagn in November

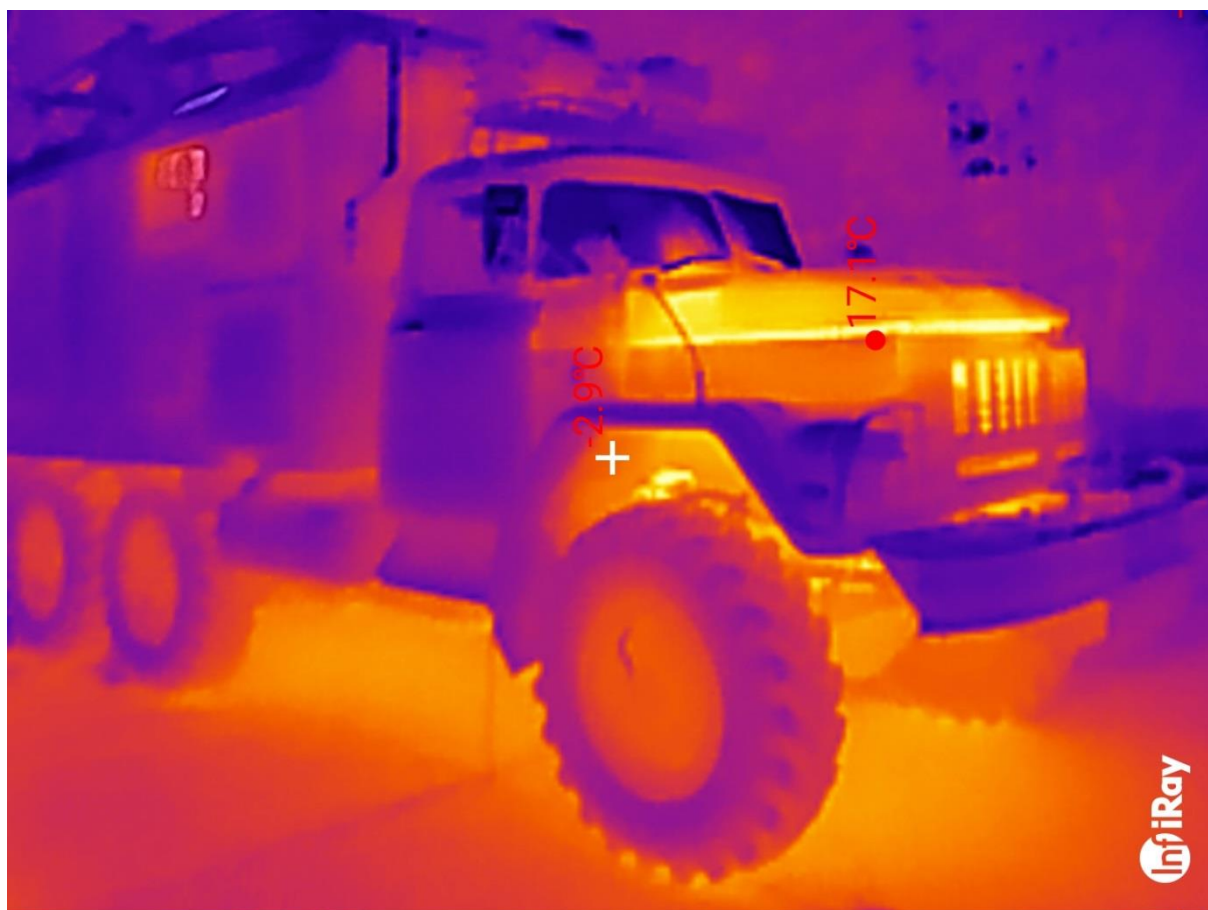


DC2WF

Es hat wieder Spaß gemacht daran teilzunehmen. Leider sind es immer wieder dieselben Stationen die man hört. Auch auf dem 160m-Band nahm Dank der Initiative von Eberhard, DL4WE, die Aktivität nach 20.00 Uhr durch Koordination der anrufenden Stationen auf dem schmalen Bandabschnitt zu, sodass auch hier zielgerichtet mehr Stationen untereinander gearbeitet werden konnten.

DL1ROY

Zu MOTA habe ich mal wieder den ZIL aus der Garage geholt und mit der R140 /p aus Niederlehme (2. NBr) Betrieb gemacht. Es ging ausgezeichnet, wirklich alle Stationen mit mindestens 599. Der Störnebel ist fernab elektrifizierter Gebäude doch erheblich niedriger. Habe ab 20:00 Uhr Ortszeit den Betrieb eingestellt, auf dem CW-Teil ging irgendein Contest los und es wurde unangenehm kalt auf der Station. Auf dem Bild sieht man das der Sender im Vergleich zum Motor doch recht wenig Wärme abstrahlt ;-)



DJ9FC

Es hat mir wieder viel Spaß gemacht, am MRR teilzunehmen, zumal neben den "geforderten" Daten oft auch noch ein paar nette persönliche Worte ausgetauscht wurden und man sich - insbesondere auf 160m - gegenseitig unterstützte.

DL1WH

Mal wieder viel QRM und „Contest-Gebrülle“ in SSB und CW ... in SSB war anfangs auf dem 80m-Band kaum eine freie Frequenz zu finden. In CW war es besser, auch die Beteiligung war dort sehr rege. Immer wieder schön, die „alten Kisten“ in Aktion zu hören! Habe leider keine Möglichkeit, hier auf 160m zu arbeiten ...

DM2DLG

Für OMs in Ballungsgebieten oder mitten aus der Stadt mit Behelfsantennen ist diese Aktivität absolut vertane Zeit. Hier können nur OMs mit Leistung und guten Antennen etwas besehen. 160m ist für uns Antennengeschädigte schon gar nicht machbar. Ich werde mir in Zukunft die Zeit sparen. Eventuell sollte man das Prozedere und die Bedingungen überdenken.

DL2RPS

Anbei hier mein Log der Aktivität. Mein SEG-15 hatte sich leider kurz vorher entschieden nicht auf Sendung gehen zu wollen, sodass ich den Kenwood TS-590 nehmen musste.

DL7ZBV

Anbei mein Log vom 01.03.2023 und ein Foto von unserer Museumsfunkstation, mit der ich am 01.03. gearbeitet habe. Es war wie immer eine schöne Aktion, die Bedingungen waren gut und der KSG hat im Funkraum für angenehme Wärme gesorgt. Auf 80m war das Band gut belegt und ich hatte Mühe eine freie QRG zu finden, aber dann ging es gut los und ich war nach einer Stunde schon etwas heiser und habe dann etwas CW gemacht. Schön war es den alten Lorenz-Sender von DL8FMA zu hören. Auch die Runde mit Eberhard (DL4WE) & Company auf 160m hat Spaß gemacht und war ein schöner Abschluss.



=====

DL1YCF

Konnte den Oldtimer nicht rechtzeitig aufbauen... Mein RIG-name "Anan7K" gab Anlass zu vielen Rückfragen.

=====

HB9EDT

Ich freue mich, an MOTA 2023 teilgenommen zu haben und füge die Tabelle der gemachten QSOs bei. Ich habe mit einer „Manpack Racal BCC39“ 20W und Windom FD4 Fritzel Antenne gearbeitet.

=====

DE1RSG

Auch bei meiner zweiten Teilnahme habe ich das Logprogramm von qslOnline genutzt. Die automatische MRR-Nummer ist einfach praktisch. Ich habe diesmal online (live) geloggt, was mir mit meiner sehr starken Sehbehinderung nicht leicht gefallen ist. Ich hoffe die Daten sind verwertbar, ansonsten bitte umgehend melden und ich bastele eine andere Datei.

Auch wenn viele Teilnehmer über die geringe Beteiligung gesprochen haben und gleichzeitig zwei andere Wettbewerbe das 80m-Band füllten, fand ich den Abend erneut sehr spannend. Erstmals gelang mir auch 160m MRR CW und Eberhard (DL4WE) sorgte dort in SSB ebenfalls für Ruhe und kameradschaftliches Abarbeiten der Stationen auf 1.850 kHz. Klasse und Danke an Eberhard!

Sobald meine neuen SWL-Karten aus der Druckerei eingetroffen sind, werde ich mich um deren Versand kümmern um mich auf das MRR-Diplom vorzubereiten. Das sollte eigentlich auch keine große Hürde sein.

=====

DB3LO

Ich bin zwar kein Mitglied in der MRR und doch habe ich mal wieder ein bisschen mitgemacht beim MRR Contest am 01.03.2023. Hat Spaß gemacht, besonders in CW, weil ich da ganz schön aufpassen muss!

=====

DE2YBG

Während der MOTA am 1. März hatte ich zwar Empfang von einigen wenigen MRR-Stationen, jedoch auch praktisch keinen Empfang dort auf 80 Metern von den Gegenstationen. Somit blieb es dabei, ohne Logeinreichung.

=====